



**Numeri utili**

**UIT**  
Ufficio Informazione Turistica  
Tel. +39 0521 687766

**Comune**  
Tel. +39 0521 0521 687711

**Polizia Locale**  
Tel. +39 0521 833030

**Emergenza sanitaria**  
118

**Vigili dei fuoco**  
115

**Carabinieri**  
112

**Polizia**  
113



**Parcheggi**

**Montechiarugolo**  
via Solari, 2

**Basilicogiano**  
piazza Ghiretti

**Monticelli Terme**  
via Basse,  
piazza degli Alpini

**Basilicanova**  
piazza Ferrari



Marco Epifani

### Il Castello di Montechiarugolo

16 km da Parma

Costruito sui resti di un vecchio nucleo duecentesco distrutto nel 1313, il castello mostra l'impronta quattrocentesca conferitagli da Guido Torelli. Successivamente, nel corso del '500, quando il castello venne visitato da illustri ospiti come Papa Paolo III e il re di Francia Francesco I, Pomponio Torelli gli diede nuovo splendore chiamandovi artisti e pittori dell'epoca.

Con la morte del figlio Pio finì l'illuminata signoria dei Torelli su Montechiarugolo e la fortezza fu confiscata dalla Camera Ducale. Un piccolo fatto d'armi, passato alla storia come il primo combattimento dell'indipendenza italiana, fu ricordato da Napoleone in una sua lettera e da Carducci nella sua orazione per il 1° centenario del tricolore.

Lo stato Italiano lo vendette nel 1864 ed è tuttora di proprietà privata.



Paolo Gandolfi

### Borgo di Montechiarugolo



### Terme di Monticelli



Paolo Gandolfi

### Parmigiano Reggiano



### Castello di Montechiarugolo



### Come arrivare



#### In automobile

Da Parma Autostrada A1 Milano - Napoli uscita Parma, direzione Traversetolo - Monticelli Terme - Montechiarugolo.

Da Reggio Emilia Autostrada A1 Milano - Napoli uscita Terre di Canossa, direzione Montecchio Emilia - Montechiarugolo.



#### In treno (info [www.trenitalia.it](http://www.trenitalia.it))

Raggiungere la stazione di Parma che si trova sulla linea ferroviaria Milano - Bologna e funge da capolinea per le linee verso La Spezia, Brescia e Suzzara (MN). Dalla stazione ferroviaria di Parma, prendere un taxi ([www.radio-taxiparma.com](http://www.radio-taxiparma.com)) oppure l'autobus TEP linea 11 con destinazione Montecchio Emilia, fermata Montechiarugolo chiesa ([www.tep.it](http://www.tep.it)).

Da Reggio Emilia raggiungere stazione ferroviaria di Parma, Autobus TEP Linea 11 destinazione Montecchio Emilia - fermata Montechiarugolo chiesa ([www.tep.it](http://www.tep.it)).



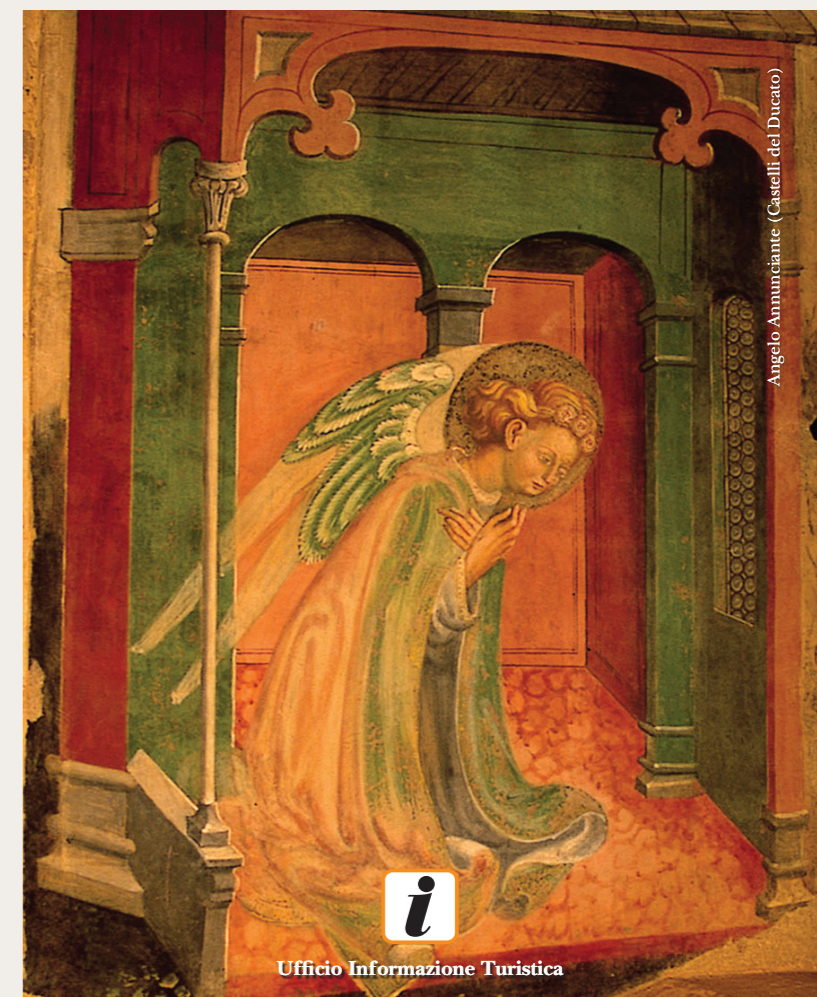
#### In autobus (info [www.tep.it](http://www.tep.it))

Da Parma Autobus TEP Linea 11 destinazione Montecchio Emilia - fermata Montechiarugolo.

Da Reggio Emilia raggiungere stazione ferroviaria di Parma, Autobus TEP Linea 11 destinazione Montecchio Emilia - fermata Montechiarugolo chiesa.



Castello di Montechiarugolo - Cortile interno



Angelo Annunciante (Castelli del Ducato)



Ufficio Informazione Turistica

+39 0521 687766 · [turismo@comune.montechiarugolo.pr.it](mailto:turismo@comune.montechiarugolo.pr.it)

[www.comune.montechiarugolo.pr.it](http://www.comune.montechiarugolo.pr.it)



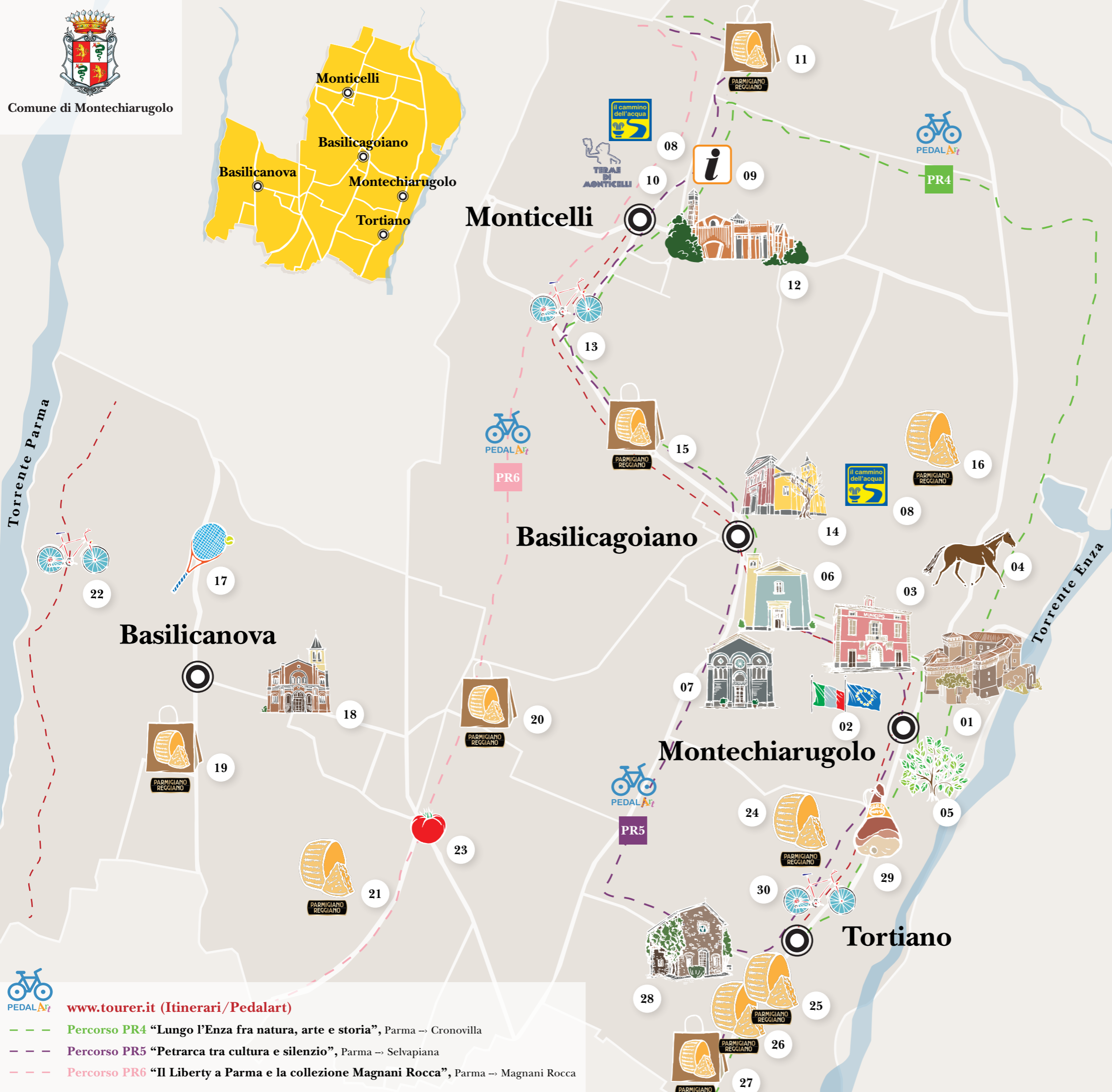
Comune di Montechiarugolo



Comune di Montechiarugolo



net-project.it



**Montechiarugolo**

- 01 Castello, piazza Mazzini
- 02 Palazzo Civico, via Liberazione 2
- 03 Municipio, piazza Rivasi 3
- 04 Ippodromo del Castello, strada provinciale sp 28 via Per Parma
- 05 Area di Riequilibrio Ecologico "Il Castello", via Enza 4
- 06 Santuario Santa Maria Ausiliatrice, via Parma 4
- 07 Chiesa di San Quintino, via Margherita 19
- 08 Il Cammino dell'acqua, percorso pedonale Montechiarugolo → Monticelli Terme

**Monticelli**

- 09 Ufficio di Informazioni Turistiche, c/o Hotel delle Rose via Montepelato Nord 4
- 10 Terme di Monticelli stabilimenti termali e wellness & SPA, via Basse 5
- 11 Caseificio Opere di latte Lelli Pietro Giovanni, via Montepelato Nord 73/A (vendita diretta)
- 12 Chiesa di Gesù Salvatore, via G. Picelli 1
- 13 - - - Percorso ciclabile, Tortiano → Monticelli Terme

**Basilicagoiano**

- 14 Chiesa di Santo Stefano, via Parma 93
- 15 Latteria Sociale Santo Stefano, via Parma, 78/Ter (spaccio aziendale)
- 16 Latteria la Rinascita, via Resga 2

**Basilicanova**

- 17 Tennis Club President, via Fornello 2
- 18 Chiesa di San Giovanni Battista, via Giuseppe Garibaldi 42
- 19 Caseificio Basilicanova, via Argini sud 27 (spaccio aziendale)
- 20 Caseificio San Matteo, via XXV Aprile 19 (spaccio aziendale)
- 21 Caseificio la Lovetta, via Lovetta 6
- 22 Itinerario cicloturistico "La Voladora", Molino di Arnano → Parma
- 23 Spaccio Mutti, via Traversetolo 28

**Tortiano**

- 24 Caseificio sociale di Neviano degli Arduini (ex Caseificio Aurora), via Solari 18
- 25 Latteria Sociale San Salvatore, via Solari 77
- 26 Caseificio Sociale Il Fiore, via Solari 77
- 27 Caseificio San Bernardino, via Solari 19 (vendita diretta)
- 28 Cappella privata di San Bernardino, via Solari 19
- 29 Prosciuttificio Ziveri Claudio, via Solari 64
- 30 - - - Percorso ciclabile, Tortiano → Monticelli Terme



**QR CODE**

Scansiona i codici con il tuo smartphone e accedi alle informazioni utili per la tua visita.

*Dove mangiare*

*Dove dormire*

*Scopri di più*



[www.tourer.it](http://www.tourer.it) (Itinerari/Pedalart)

- - - Percorso PR4 "Lungo l'Enza fra natura, arte e storia", Parma → Cronovilla
- - - Percorso PR5 "Petarca tra cultura e silenzio", Parma → Selvapiana
- - - Percorso PR6 "Il Liberty a Parma e la collezione Magnani Rocca", Parma → Magnani Rocca